

Oceňovací a znalecká kancelář s.r.o.

se sídlem Václavské náměstí 808/66, Praha, kancelář Sušilova 1938/26, Přerov
zapsaná v obchodním rejstříku, vedená u rejstříkového soudu v Praze, oddíl C, vložka 178876

ZNALECKÝ POSUDEK

číslo: 26110/2024

z oboru EKONOMIKA, odvětví Oceňování nemovitých věcí

O ceně nemovité věci - pozemku p.č. 2882/1 - orná půda, v k.ú. Blučina, obec Blučina, okres Brno-venkov.

Zadavatel posudku:

Mgr. Dušan Šnaider
soudní exekutor, Exekutorský úřad Praha 6
Evropská 663/132
160 00 Praha 6, Dejvice
IČ: 63641461

Číslo jednací zadavatele:

174 EX 231/23-48

Číslo položky v evidenci posudků:

034614/2024

Účel posudku:

Zjištění obvyklé ceny nemovitých věcí v souladu s §336, o.s.ř., pro potřebu exekučního řízení

Dle zákona č. 151/1997 Sb. v platném znění, o oceňování majetku, dle oceňovacích standardů, podle stavu ke dni 25. 4. 2024 posudek vypracovala znalecká kancelář:

Oceňovací a znalecká kancelář s.r.o.
sídlo: Václavské náměstí 808/66, 110 00 Praha
provozovna: Sušilova 1938/26, 750 02 Přerov
e-mail: info@posudek.com
www.posudek.com

Posudek byl vypracován dle §49, vyhlášky č. 503/2020 v elektronické podobě.

V Praze, dne 2. 5. 2024.

1. ZADÁNÍ ZNALECKÉHO POSUDKU

1.1. Odborná otázka zadavatele:

Na základě usnesení, ze dne 16. 4. 2024, vydané **Exekutorským úřadem Praha 6, č.j. 174 EX 231/23-48**, byla ustanovena znalecká kancelář a to k ocenění nemovité věci - pozemku **p.č. 2882/1** - orná půda o výměře 421 m², v k.ú. Blučina, obec Blučina, okres Brno-venkov.

Zpracovateli se ukládá, aby stanovil obvyklou cenu těchto nemovitých věcí a jejich příslušenství. Dále se zpracovateli ukládá, aby stanovil cenu movitých věcí, které tvoří příslušenství vedených nemovitostí, a stanovil cenu práv a závad spojených s uvedenými nemovitými věcmi.

1.2. Účel znaleckého posudku:

Zjištění obvyklé ceny nemovitých věcí v souladu s §336, o.s.ř., pro potřebu exekučního řízení č.j. **174 EX 231/23-48**. Výsledná hodnota stanovená tímto znaleckým posudkem je pouze východiskem pro to, aby mohlo být stanoveno nejnižší podání při dražbě (§336e, odst. 1 o.s.ř.).

1.3. Skutečnosti sdělené zadavatelem mající vliv na přesnost závěru posudku:

Zadavatel znaleckého posudku nesdělil znalecké kanceláři žádnou skutečnost, mající vliv na přesnost závěrů, kromě skutečností zřejmých ze zadavatelem předložených podkladových materiálů.

2. VÝČET PODKLADŮ

2.1. Popis postupu znalce při výběru zdrojů dat:

Použité zdroje dat a data ve vztahu k zadané odborné otázce byly získány z veřejných zdrojů, z dostupných informačních databází, z listin, z informací získaných při prohlídce na místě samém a z podkladů, informací a dat poskytnutých zadavatelem.

Data, charakterizující oceňované nemovité věci, byla získána z veřejných databází např: Český úřad zeměměřický a katastrální, Lexikon měst a obcí ČR, RIS (regionální informační servis), ePusa (e-portál územních samospráv), Český statistický úřad a další.

V případě zdrojů dat poskytnutých zadavatelem a dalšími osobami byla akceptace předaných zdrojů provedena kvalifikovaně, tj. byla odborně zvážena vhodnost a věrohodnost těchto dat.

Při zkoumání bylo obecně postupováno za dodržení platné právní úpravy (zákon č. 151/1997 Sb., o oceňování majetku v aktuálním znění, vyhláška č. 441/2013 Sb. k provedení zákona o oceňování majetku v aktuálním znění) a za využití aktuálních metod a prostředků s přihlédnutím i k Mezinárodním oceňovacím standardům (IVSC).

2.2. Výčet vybraných zdrojů dat a jejich popis:

Výpis z katastru nemovitostí č. 2167, pro k.ú. Blučina, obec Blučina, okres Brno-venkov, vyhotovený objednavatelem dne 16.4.2024.

Náhled katastrální mapy, pro k.ú. Blučina, obec Blučina, okres Brno-venkov, vyhotovená znaleckou kanceláří dne 25. 4. 2024.

Grafické výstupy - výstřižky z vyhodnoceného povodňového plánu České republiky a mapových podkladů týkající se oceňované lokality, uveřejněné na adresách <https://dpp.hydrosoft.cz/> a <https://mapy.cz/>.

Grafický výstup - výstřižek z vyhodnoceného územního plánu obce Blučina týkající se oceňované lokality.

Informace a skutečnosti sdělené objednavatelem.

Internetové stránky Českého statistického úřadu <https://www.czso.cz/>.

Program Delta-NEM včetně systému monitorování trhu MoniT - program od společnosti Diotima, s.r.o., Přemyslovská 14, 130 00 Praha 3-Vinohrady.

Dále byly využity poznatky z odborné literatury, obecně přijímaných standardů oceňování a platné legislativy.

3. NÁLEZ

3.1. Popis postupu při sběru či tvorbě dat:

Prohlídka a zaměření nemovitých věcí byly provedeny dne 25. 4. 2024 za přítomnosti pracovníka znalecké kanceláře Ing. Radka Mikuláše.

Povinná se přes písemnou výzvu místního šetření nezúčastnila.

Data realizovaných prodejů, obsahující údaje o dosažených cenách nemovitostí, byla získána znaleckou kanceláří dálkovým přístupem do katastru nemovitostí prostřednictvím příslušného webového rozhraní. Data byla doplněna o informace získané ze systému monitorování trhu, mapové aplikace, realitního trhu atd.

V případě zdrojů dat poskytnutých dalšími osobami byla akceptace předaných zdrojů provedena kvalifikovaně, tj. byla odborně zvážena vhodnost a věrohodnost těchto dat.

3.2. Popis postupu při zpracování dat:

Data budou zpracována způsobem, který odpovídá analýze dat. Bude zpracován a vytvořen souhrn dat a uvedena veškerá zjištění ze sesbíraných a vytvořených dat a z provedeného místního šetření, na základě kterých bude dospěno k výsledkům. Zjištěna a zpracována budou data z evidence Katastru nemovitostí, vytvořena a zpracována data z místního šetření a bude provedena analýza trhu. Výsledky analýzy trhu budou odborně setřizeny, analyzovány a vyhodnoceny.

Vlastní výpočtová část posudku bude vyhotovena s podporou programu Delta-NEM - program od společnosti Diotima, s.r.o., kdy podpůrné výpočtové části a finální editace výstupních textů budou vyhotoveny prostřednictvím souboru aplikací a služeb Microsoft Office.

V případě potřeby bude rovněž upravena pořízená fotodokumentace předmětu ocenění, a to z důvodu ochrany osobních údajů třetích osob.

3.3. Výčet zpracovaných dat:

Cenové údaje zjištěné prostřednictvím dálkového přístupu do katastru nemovitostí, prostřednictvím internetové aplikace www.cuzk.cz.

Skutečnosti a výměry zjištěné na místě samém při místním šetření.

Informace, týkající se předmětu ocenění, sdělené účastníkem místního šetření.

Informace uveřejněné na realitních serverech <https://www.sreality.cz>, <https://www.reality.cz>, <https://www.realitycechy.cz> a <https://www.realitymorava.cz>.

Objednavatelem, povinným, či účastníkem místního šetření nebyla ke dni zpracování tohoto znaleckého posudku předložena žádná nájemní, či jiná smlouva, na základě které by byl

předmět ocenění užíván. **Ocenění je provedeno pro předmět ocenění volný, neobsazený, nepronajatý.**

S ohledem na nemožnost podrobného a kompletního zaměření předmětu ocenění, jsou některé rozměry převzaty ze satelitních fotosnímků, které jsou veřejně dostupné na www.cuzk.cz, maps.google.com, www.mapy.cz atd.

Dle dostupných údajů z databáze Českého úřadu zeměměřičského a katastrálního jsou ke dni vypracování tohoto znaleckého posudku evidovány tyto vlastnické údaje:

Kraj	Jihomoravský
Okres	Brno-venkov
Obec	Blučina
Katastrální území	Blučina (605808)
Počet obyvatel	2 295
List vlastnictví číslo	2167
Vlastník	Pátková Jana Návrší 512, 66456 Blučina

Celkový popis předmětu ocenění:

Jedná se o ocenění nemovité věci - pozemku **p.č. 2882/1** - orná půda o výměře 421 m², v k.ú. Blučina, obec Blučina, okres Brno-venkov, který je situován v centrální části katastrálního území s přístupem po zpevněné veřejné komunikaci, na pozemku p.č. 3167/1 - ostatní plocha, který je ve vlastnictví obce Blučina. Pozemek je zemědělsky obdělávaný a je součástí zemědělských honů.

Dle místního šetření, informací objednavatele a dle dalších dostupných podkladových materiálů nejsou s draženými nemovitými věcmi spojeny žádná práva či závady.

Kladné stránky oceňovaných nemovitostí:

- přístup po veřejné zpevněné komunikaci

Záporné stránky oceňovaných nemovitostí:

- pozemek v současné době využitelný pouze pro zemědělské účely

4. POSUDEK

Vymezení pojmů dle legislativy:

Definice dle zákona č. 151/1997 Sb.:

§2, odst. 1, zákona 151/1997 Sb. v platném znění zní: „*Pokud tento zákon nestanoví jiný způsob oceňování, oceňují se majetek a služba obvyklou cenou.*“

§2, odst. 2, zákona 151/1997 Sb. v platném znění zní: „*Obvyklou cenou se pro účely tohoto zákona rozumí cena, která by byla dosažena při prodejích stejného, popřípadě obdobného majetku nebo při poskytování stejné nebo obdobné služby v obvyklém obchodním styku v tuzemsku ke dni ocenění. Přitom se zvažují všechny okolnosti, které mají na cenu vliv, avšak do její výše se nepromítají vlivy mimořádných okolností trhu, osobních poměrů prodávajícího nebo kupujícího ani vliv zvláštní obliby. Mimořádnými okolnostmi trhu se rozumějí například stav tísně prodávajícího nebo kupujícího, důsledky přírodních či jiných kalamit. Osobními poměry se rozumějí zejména vztahy majetkové, rodinné nebo jiné osobní vztahy mezi prodávajícím a kupujícím. Zvláštní oblibou se rozumí zvláštní hodnota přikládaná majetku nebo službě vyplývající z osobního vztahu k nim. **Obvyklá cena vyjadřuje hodnotu majetku nebo služby a určí se ze sjednaných cen porovnáním.***“

§2, odst. 3, zákona 151/1997 Sb. v platném znění zní: „*V odůvodněných případech, kdy nelze obvyklou cenu určit, oceňuje se majetek a služba tržní hodnotou, pokud zvláštní právní předpis nestanoví jinak. Přitom se zvažují všechny okolnosti, které mají na tržní hodnotu vliv. Důvody pro neurčení obvyklé ceny musejí být v ocenění uvedeny.*“

§2, odst. 4, zákona 151/1997 Sb. v platném znění zní: „*Tržní hodnotou se pro účely tohoto zákona rozumí odhadovaná částka, za kterou by měly být majetek nebo služba směněny ke dni ocenění mezi ochotným kupujícím a ochotným prodávajícím, a to v obchodním styku uskutečněném v souladu s principem tržního odstupu, po náležitém marketingu, kdy každá ze stran jednala informovaně, uvážlivě a nikoli v tísní. Principem tržního odstupu se pro účely tohoto zákona rozumí, že účastníci směny jsou osobami, které mezi sebou nemají žádný zvláštní vzájemný vztah a jednájí vzájemně nezávisle.*“

§2, odst. 5, zákona 151/1997 Sb. v platném znění zní: „*Určení obvyklé ceny a tržní hodnoty a postup při tomto určení musejí být z ocenění zřejmé, jejich použití, včetně použitých údajů, musí být odůvodněno a odpovídat druhu předmětu ocenění, účelu ocenění a dostupnosti objektivních dat využitelných pro ocenění. Podrobnosti k určení obvyklé ceny a tržní hodnoty stanoví vyhláška.*“

Definice dle vyhlášky 441/2013 Sb.:

§1a, odst. 1, vyhlášky 441/2013 Sb. v platném znění zní: „**Obvyklá cena se určuje porovnáním sjednaných cen stejných, popřípadě obdobných předmětů ocenění v obvyklém obchodním styku v tuzemsku ke dni ocenění. Do porovnání se nezahrnují ceny sjednané za vlivu mimořádných okolností trhu, osobních poměrů prodávajícího a kupujícího ani vlivu zvláštní obliby.**“

§1b, odst. 1, vyhlášky 441/2013 Sb. v platném znění zní: „**Tržní hodnotou předmětu ocenění je odhadovaná částka, která se určuje zpravidla na základě výběru z více způsobů oceňování, a to zejména způsobu porovnávacího, výnosového nebo nákladového. Při určení**

tržní hodnoty předmětu ocenění se zohledňují tržní rizika a předpokládaný vývoj na dílčím či místním trhu, na kterém by byl obchodován.“

4.1. Popis postupu při analýze dat:

Před vlastní analýzou dat byl proveden jejich sběr, který spočíval ve studiu podkladů poskytnutých zadavatelem a opatřených znaleckou kanceláří, dále bylo provedeno doplnění podkladů formou obstarání zdrojů cenových informací (kupní smlouvy k nemovitým věcem v blízkém či vzdálenějším okolí, rovněž byla provedena kontrola realitních nabídek na realitních serverech), následně byla provedena analýza takto získaných vstupů, vyhodnocení získaných dat a poznatků a jejich začlenění do textu posudku, jak je uvedeno dále.

4.2. Výsledky analýzy dat:

I. Obvyklá cena předmětu ocenění

Problematika Porovnávací hodnoty nemovitostí je v současné době nejlépe uceleně popsána v publikaci „Porovnávací hodnota nemovitostí“ vydaná nakladatelstvím EKOPRESS autor Zbyněk Zazvonil.

Jednotky porovnání, porovnání nemovitosti jako celku:

Jednotky porovnání jsou veličiny, jejichž prostřednictvím se porovnávání provádí. Jako jednotka porovnání byl volen m².

Kvantitativní porovnávací analýza:

Pro kvantitativní porovnávací analýzu je typické, že jednotlivé diference mezi vybranými vzorky a oceňovaným subjektem se snaží kvantifikovat, resp. shledané rozdíly se pokouší ocenit, najít směr jejich předpokládané kontribuce a následně je využít pro cenové úpravy ve formě srážek a přírážek s cílem, aby takto upravený výsledek reflektoval zatím neznámou porovnávací hodnotu oceňovaného subjektu. Za upravovaný základ jsou zvoleny známé ceny vzorků, a úpravy mají relativní formu ve vztahu ke zvolenému základu.

Tyto cenové úpravy lze charakterizovat jako vzájemné přizpůsobování cen, jejich vyrovnávání, „seřizování“ či „vyladování“, proto v odborné literatuře je pro tento proces obvykle používán termín *adjustace (adjustment)*.

Adjustace je založena na následujících předpokladech:

- jsou-li porovnávané nemovitosti, u nichž je prodejní cena známa, **horší než nemovitosti oceňované**, lze předpokládat, že oceňované nemovitosti mají **vyšší** cenu než nemovitosti porovnávané (než vzorek),
- jsou-li porovnávané nemovitosti, u nichž je prodejní cena známa, **lepší než nemovitosti oceňované**, lze předpokládat, že oceňované nemovitosti mají **nižší** cenu než nemovitosti porovnávané (než vzorek).

Výběr porovnatelných vzorků:

Při výběru vzorků pro porovnání je potřeba vymezit tržní segmentu trhu což by mělo zajistit, aby nemovitosti byly podobné především v následujících charakteristikách:

- ve velikosti sídla a významu polohy pro účastníky trhu (samota, vesnice, spádové sídlo, předměstí, město, centrum, region, přihraničí, vnitrozemí, městské aglomerace, apod.),

- typu nemovitostí zejména ve vazbě na účelovou vhodnost použití jednotlivými účastníky trhu (bydlení, administrativa, služby, rekreace, výroba, speciální zaměření apod.),
- velikosti ve vazbě na přiměřenost potřeb co do rozsahu využití účastníky trhu (např. jednobytové, vícebytové, kombinované s provozními prostory, vhodné pro drobné živnosti, pro větší společnosti apod.),
- stavu ve vazbě na operativní možnosti využití účastníky trhu (okamžitě či podmíněně využitelné, volné, obsazené, s omezeným využitím, s možností dalšího rozvoje, variabilní apod.),
- kvality ve vazbě na způsob provedení, vybavenost, komfort a komplexnost ve vztahu k představám jednotlivých účastníků trhu (např. pořádné, běžné kvality, exkluzivní, zcela jedinečné),
- rozsahu působnosti na trhu ve vztahu k okruhu potenciálních poptávajících (lokální, regionální, celostátní, nadnárodní),
- řadové kategorizaci hodnoty ve vztahu k rozpočtovým omezením poptávajících a představám nabízejících (například 1 mil. Kč, do 3 mil. Kč, do 10 mil Kč atd),
- výběr porovnatelných vzorků je realizován prostřednictvím veřejně dostupných dat a údajů.

Použité koeficienty:

- **koeficient polohy** vyjadřuje rozdílnost polohy kombinující vlivy velikosti obce a atraktivity dané lokality porovnatelného vzorku,
- **koeficient datum realizace** vyjadřuje vývoj cen pozemků od realizace prodeje porovnatelného vzorku do doby aktuální cenové úrovně (zemědělské pozemky).

Srovnatelné nemovité věci

1. Pozemky, k.ú. Blučina, okres Brno-venkov

Pozemek: 2900, LV 1613

Cena za nemovitost/skupinu nemovitostí **358.160,00 CZK**
 Listina, která je přiřazena jako podklad zápisu pro skupinu nemovitostí Číslo řízení
Smlouva kupní ze dne 14.08.2023. Právní účinky zápisu k okamžiku 16.08.2023 11:43:11. Zápis proveden dne 06.09.2023. V-11688/2023-703
 Nemovitosti, u kterých došlo společně ke změně vlastnického práva, podle stavu k okamžiku zápisu podle listiny
 pozemky: 1562/128, LV 2487; 2900, LV 1613; 2901, LV 1613; 2911/18, LV 1613; 3147/125, LV 1613; 3148/86, LV 1613; 3152/204, LV 1613; 3152/223, LV 1613; 3152/324, LV 1613

2. Pozemky, k.ú. Měnin, okres Brno-venkov

Pozemek: 2124, LV 1538

Cena za nemovitost/skupinu nemovitostí **527.465,00 CZK**
 Listina, která je přiřazena jako podklad zápisu pro skupinu nemovitostí Číslo řízení
Smlouva kupní ze dne 16.12.2022. Právní účinky zápisu k okamžiku 22.12.2022 11:37:52. Zápis proveden dne 13.01.2023. V-20704/2022-703
 Nemovitosti, u kterých došlo společně ke změně vlastnického práva, podle stavu k okamžiku zápisu podle listiny
 pozemky: 1312/105, LV 2523 k.ú. Opatovice u Rajhradu; 2124, LV 1538; 2145, LV 1538

3. Pozemek, k.ú. Měnin, okres Brno-venkov

Pozemek: 2969, LV 1839

Cena za nemovitost/skupinu nemovitostí **408.500,00 CZK**
 Listina, která je přiřazena jako podklad zápisu pro skupinu nemovitostí Číslo řízení
Smlouva kupní ze dne 09.02.2024. Právní účinky zápisu k okamžiku 12.02.2024 08:31:31. Zápis proveden dne 05.03.2024. V-2040/2024-703
 Nemovitosti, u kterých došlo společně ke změně vlastnického práva, podle stavu k okamžiku zápisu podle listiny
 pozemky: 2969, LV 1839

Stanovení obvyklé ceny

1. Pozemky, k.ú. Blučina, okres Brno-venkov		
Cena nemovité věci (CN)	358 160,- Kč	
Výměra (V)	6 512,00 m ²	
Výchozí jedn. cena za m ²	55,- Kč	
K _{polohy}	1,00	srovnatelná
K _{datum realizace}	0,95	16.8.2023
Jednotková cena za m ² (JC)	57,89 Kč	

2. Pozemky, k.ú. Měnin, okres Brno-venkov		
Cena nemovité věci (CN)	527 465,- Kč	
Výměra (V)	9 638,00 m ²	
Výchozí jedn. cena za m ²	54,73 Kč	
K _{polohy}	1,00	srovnatelná
K _{datum realizace}	0,90	22.12.2022
Jednotková cena za m ² (JC)	60,81 Kč	

3. Pozemek, k.ú. Měnin, okres Brno-venkov		
Cena nemovité věci (CN)	408 500,- Kč	
Výměra (V)	6 922,00 m ²	
Výchozí jedn. cena za m ²	59,01 Kč	
K _{polohy}	1,00	srovnatelná
K _{datum realizace}	1,00	12.2.2024
Jednotková cena za m ² (JC)	59,01 Kč	

kde $JC = (CN / V) / (K_{polohy} \times K_{datum realizace})$

Minimální jednotková cena za m ²		57,89 Kč
Průměrná jednotková cena za m ²	$\sum JC / 3$	59,24 Kč
Maximální jednotková cena za m ²		60,81 Kč
Stanovená jednotková cena za m ²	SJC	60,- Kč
Výměra	V	421,00 m ²
Porovnávací hodnota	SJC × V	25 260,- Kč
Obvyklá cena		25 260,- Kč

5. ODŮVODNĚNÍ

5.1. Interpretace výsledků analýzy:

Ve znaleckém posudku bylo využito základních obecně uznávaných metod ocenění, kdy výsledky jsou pro přehlednost zrekapitulovány v následující tabulce.

REKAPITULACE

Obvyklá cena určená ze sjednaných cen	25 000,- Kč
Movité věci	0,- Kč
Práva váznoucí (nájemní smlouva, pacht) nebyla zjištěna, nejsou.* K zástavním právům znalec nepřihlíží.	0,- Kč
Závady váznoucí (věcná břemena) nebyly zjištěny, nejsou.*	0,- Kč

*Konstatováno na základě podkladů dostupných ke dni zpracování tohoto znaleckého posudku.

5.2. Kontrola postupu:

V této fázi znaleckého posudku byla provedena celková a podrobná kontrola postupu, a to zejména kontrola jednotlivých zdrojů dat včetně jejich popisu, kontrola postupu při sběru, tvorbě a zpracování dat včetně výčtu těchto dat, kontrola postupu při analýze dat a dílčích výsledků analýzy dat a závěrem byla také provedena kontrola interpretovaných výsledků analýzy dat.

6. ZÁVĚR

6.1. Citace zadané odborné otázky:

Na základě usnesení, ze dne 16. 4. 2024, vydané **Exekutorským úřadem Praha 6, č.j. 174 EX 231/23-48**, byla ustanovena znalecká kancelář a to k ocenění nemovité věci - pozemku **p.č. 2882/1** - orná půda o výměře 421 m², v k.ú. Blučina, obec Blučina, okres Brno-venkov.

Zpracovateli se ukládá, aby stanovil obvyklou cenu těchto nemovitých věcí a jejich příslušenství. Dále se zpracovateli ukládá, aby stanovil cenu movitých věcí, které tvoří příslušenství vedených nemovitostí, a stanovil cenu práv a závad spojených s uvedenými nemovitými věcmi.

6.2. Odpověď:

Po zvážení všech dostupných informací a zjištěných skutečností a s přihlédnutím k výsledkům analýzy dat, konstatujeme, že níže uvedená obvyklá cena nejlépe odpovídá aktuální situaci na trhu s nemovitými věcmi.

Obvyklá cena vyjadřující hodnotu předmětu ocenění určená ze sjednaných cen porovnáním činí

25 000,- Kč

Cena slovy: dvacetpěttisíc Kč

6.3. Podmínky správnosti závěru, případně skutečnosti snižující jeho přesnost:

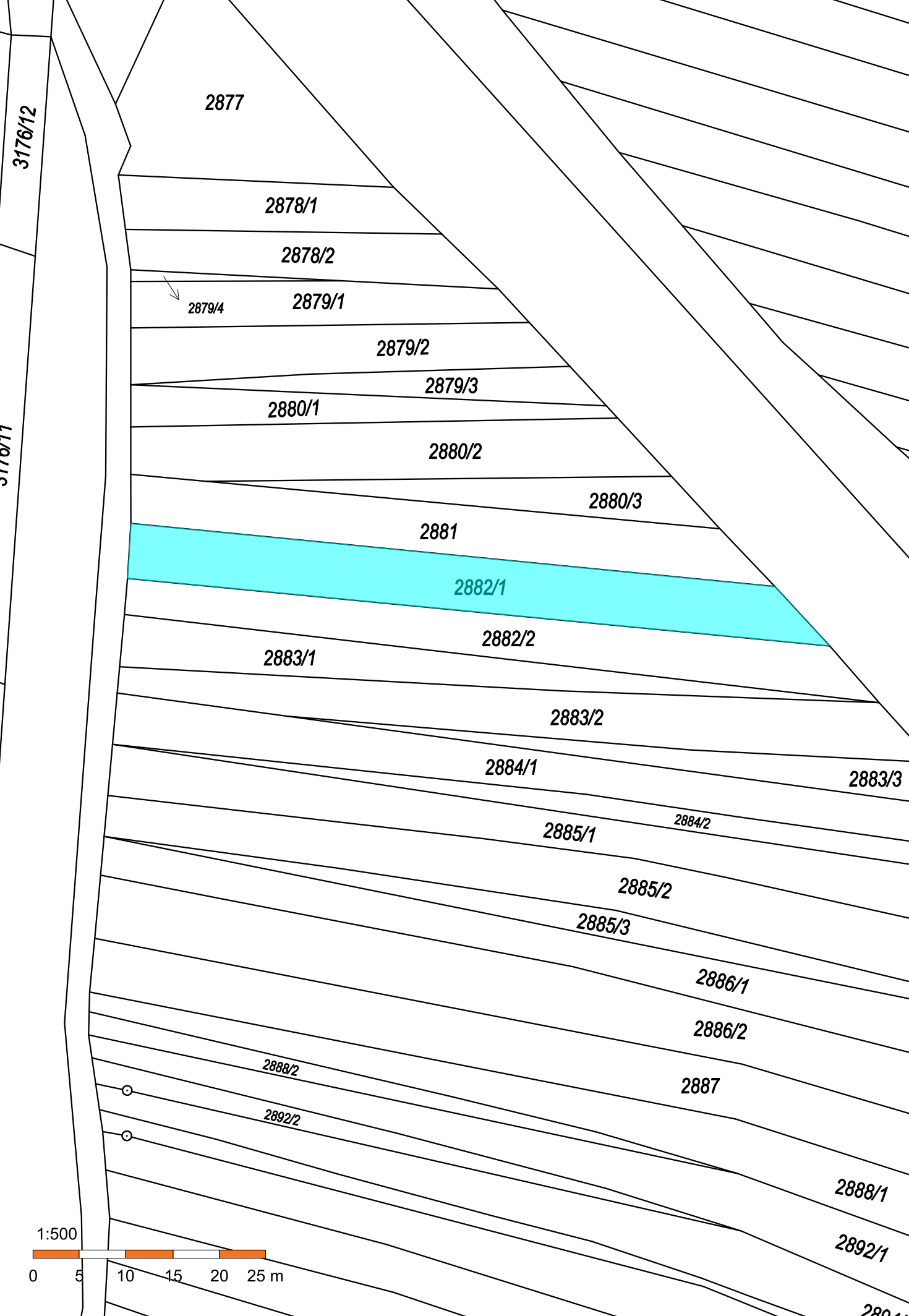
V rámci tohoto znaleckého posudku nebyly stanoveny žádné podmínky správnosti závěru, ani jiné skutečnosti snižující jeho přesnost.

Seznam příloh obsahující celkem 7 stran:

Fotodokumentace
Náhled katastrální mapy
Vyrozumění o ohledání nemovitostí
Doručenka vyrozumění
Porovnatelné vzorky

Fotodokumentace





2877

2878/1

2878/2

2879/4

2879/1

2879/2

2879/3

2880/1

2880/2

2880/3

2881

2882/1

2883/1

2882/2

2883/2

2884/1

2883/3

2885/1

2884/2

2885/2

2885/3

2886/1

2886/2

2888/2

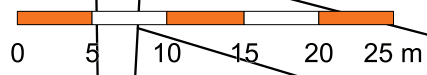
2887

2892/2

2888/1

2892/1

1:500



Oceňovací a znalecká kancelář s.r.o.

- znalecká kancelář -

se sídlem Václavské náměstí 808/66, Praha; kancelář Sušilova 1938/26, Přerov
tel:+420 581 331 601, email info@posudek.com

Jana Pátková
rok narození : 1969
Návrší 512
664 56 Blučina

Vyrozumění o ohledání nemovitostí pracovníkem znalecké kanceláře

Na základě přiloženého usnesení byla naše znalecká kancelář ustanovena/přibrána ve věci zpracování znaleckého posudku nemovitostí dle přiloženého usnesení.

Termín ohledání se určuje na den 25.04.2024, příjezd pracovníka v čase 08:30 - 09:30 hod, u nemovitých věcí specifikovaných v kopii usnesení.

Povinní, popřípadě i další osoby jsou povinny umožnit soudnímu znalci prohlídku nemovitosti a jejího příslušenství potřebnou k provedení ocenění a zjištění stavu práv a závad s nemovitostí spojených. Povinný resp. další osoby se vyzývají k poskytnutí veškerých potřebných listin, údajů, informací (zvl. stavební dokumentace, kolaudační rozhodnutí, veškeré smlouvy týkající se předmětných nemovitostí, apod.) znalci. Tyto podklady jsou nutné k vyhotovení ocenění.

Nebude-li pracovníkovi znalecké kanceláře umožněna prohlídka nemovitostí, bude ocenění provedeno na základě veřejně dostupných písemných podkladů.

Současně upozorňujeme, že tomu, kdo nesplní povinnost uloženou jemu podle § 254 odst. 1 a § 127 odst. 3 o.s.ř., může soud k návrhu exekutora uložit pořádkovou pokutu až do výše **50.000,- Kč.**

V Přerově dne 18.04.2024

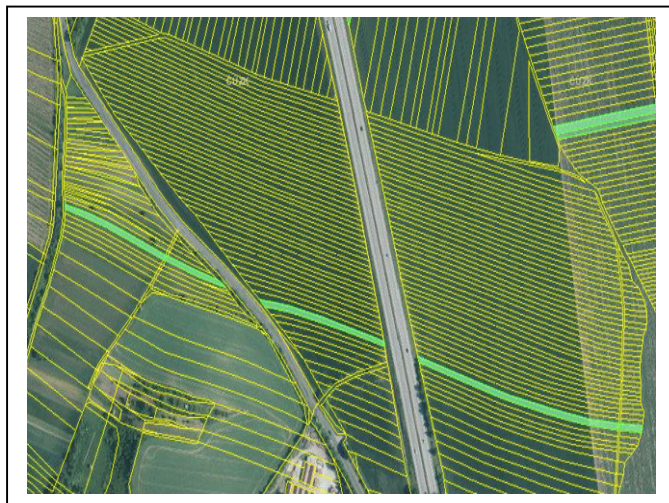
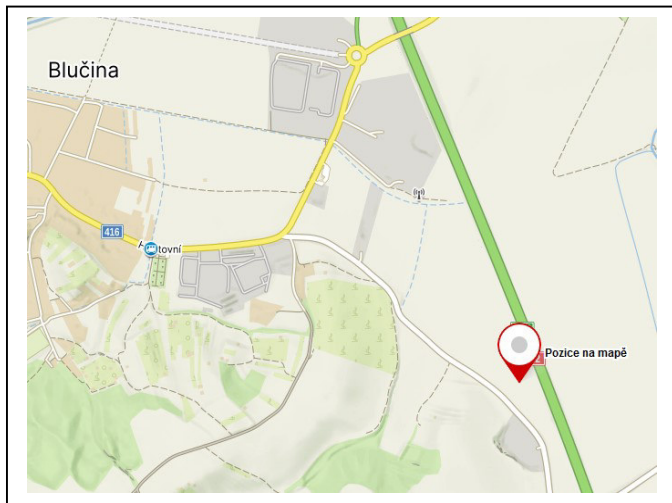
Oceňovací a znalecká
kancelář s.r.o.
Václavské náměstí 808/66
110 00 Praha
IČ: 268 69 004, DIČ:CZ26869004



.....
Oceňovací a znalecká kancelář s.r.o.
znalecká kancelář

Příloha : Kopie usnesení č.j. **067 EX 231-23**

Porovnatelný vzorek č. 1



Pozemek: **2900, LV 1613**

Cena za nemovitost/skupinu nemovitostí

358.160,00 CZK

Listina, která je přiřazena jako podklad zápisu pro skupinu nemovitostí

Číslo řízení

Smlouva kupní ze dne 14.08.2023. Právní účinky zápisu k okamžiku 16.08.2023 11:43:11. Zápis proveden dne 06.09.2023.

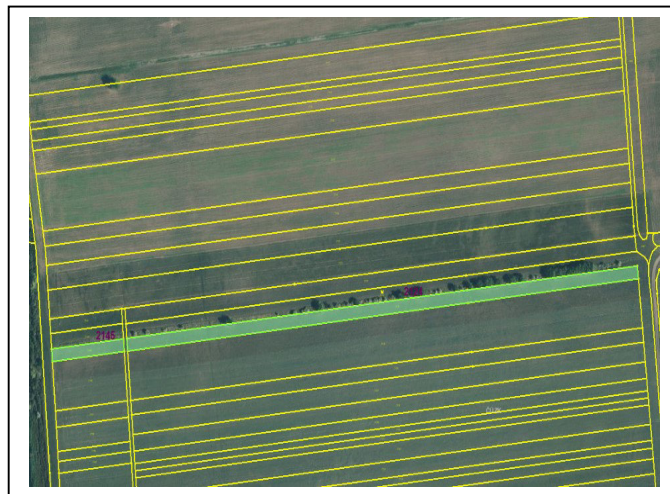
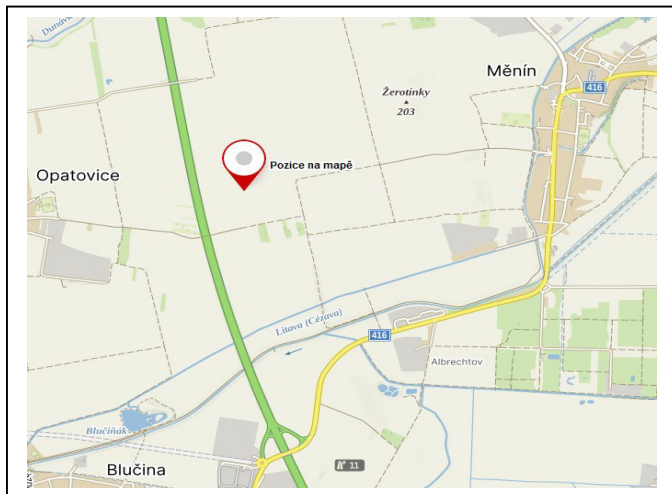
V-11688/2023-703

Nemovitostí, u kterých došlo společně ke změně vlastnického práva, podle stavu k okamžiku zápisu podle listiny

pozemky:

1562/128, LV 2487; 2900, LV 1613; 2901, LV 1613; 2911/18, LV 1613; 3147/125, LV 1613; 3148/86, LV 1613; 3152/204, LV 1613; 3152/223, LV 1613; 3152/324, LV 1613

Porovnatelný vzorek č. 2



Pozemek: **2124, LV 1538**

Cena za nemovitost/skupinu nemovitostí

527.465,00 CZK

Listina, která je přiřazena jako podklad zápisu pro skupinu nemovitostí

Číslo řízení

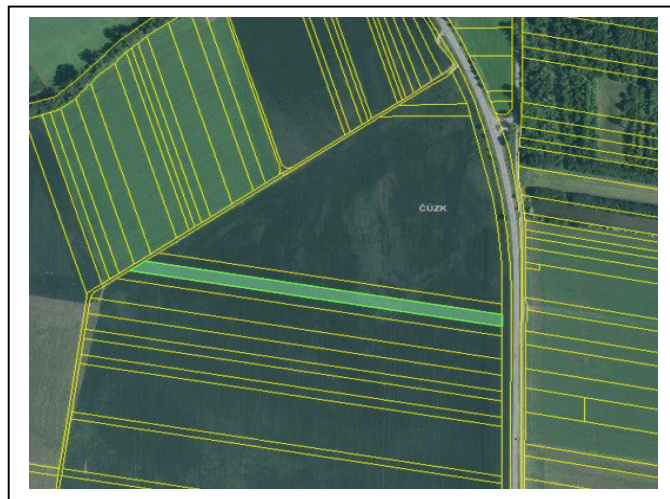
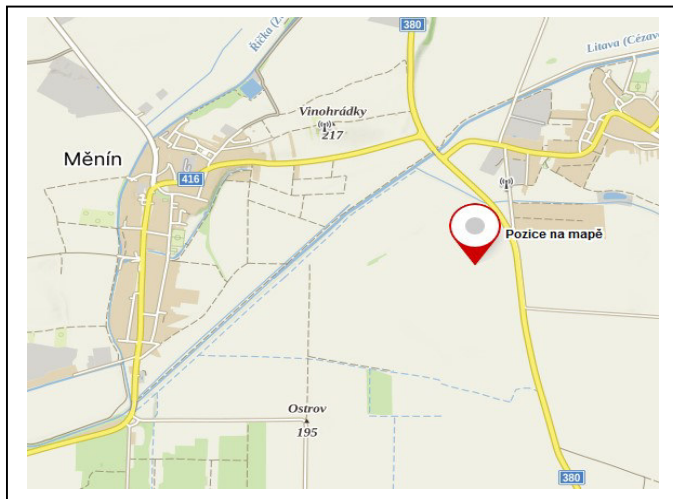
Smlouva kupní ze dne 16.12.2022. Právní účinky zápisu k okamžiku 22.12.2022 11:37:52. Zápis proveden dne 13.01.2023.

V-20704/2022-703

Nemovitosti, u kterých došlo společně ke změně vlastnického práva, podle stavu k okamžiku zápisu podle listiny pozemky:

1312/105, LV 2523 k.ú. Opatovice u Rajhradu; 2124, LV 1538; 2145, LV 1538

Porovnatelný vzorek č. 3



Pozemek: **2969, LV 1839**

Cena za nemovitost/skupinu nemovitostí

408.500,00 CZK

Listina, která je přiřazena jako podklad zápisu pro skupinu nemovitostí

Číslo řízení

Smlouva kupní ze dne 09.02.2024. Právní účinky zápisu k okamžiku 12.02.2024 08:31:31. Zápis proveden dne 05.03.2024.

V-2040/2024-703

Nemovitosti, u kterých došlo společně ke změně vlastnického práva, podle stavu k okamžiku zápisu podle listiny pozemky: **2969, LV 1839**

Konzultant a důvod jeho přibrání:

Pro zpracování tohoto znaleckého posudku **nebyl přibrán konzultant.**

Osoby podílející se na zpracování posudku:

Ing. Tomáš Vingrálek
Ing. Štěpán Orálek
Ing. Radek Mikuláš
Ondřej Mlčoch
Ing. Petr Zahrada
Michaela Konečná

Odměna nebo náhrada nákladů znalce:

Odměna a náhrada hotových výdajů byla stanovena v souladu s Vyhláškou o znalečném, v platném znění ke dni zadání znaleckého úkolu.

Znalecká doložka:

Znalecký posudek je podán znaleckou kanceláří, která je zapsaná v seznamu znalců vedeném Ministerstvem spravedlnosti pro obor ekonomika, odvětví ceny a odhady nemovitostí. Znalecký úkon je zapsán v evidenci posudků pod pořadovým číslem **034614/2024**.

6.4. Otisk znalecké pečeti:

6.5. Datum a podpis:

V Praze, dne 2. 5. 2024

.....

Ing. Tomáš Vingrálek

znalec vykonávající činnost prostřednictvím
znalecké kanceláře

Oceňovací a znalecká kancelář s.r.o.

znalecká kancelář

sídlo: Václavské náměstí 808/66, 110 00 Praha

kancelář: Sušilova 1938/26, 750 02 Přerov

e-mail: info@posudek.com

www.posudek.com